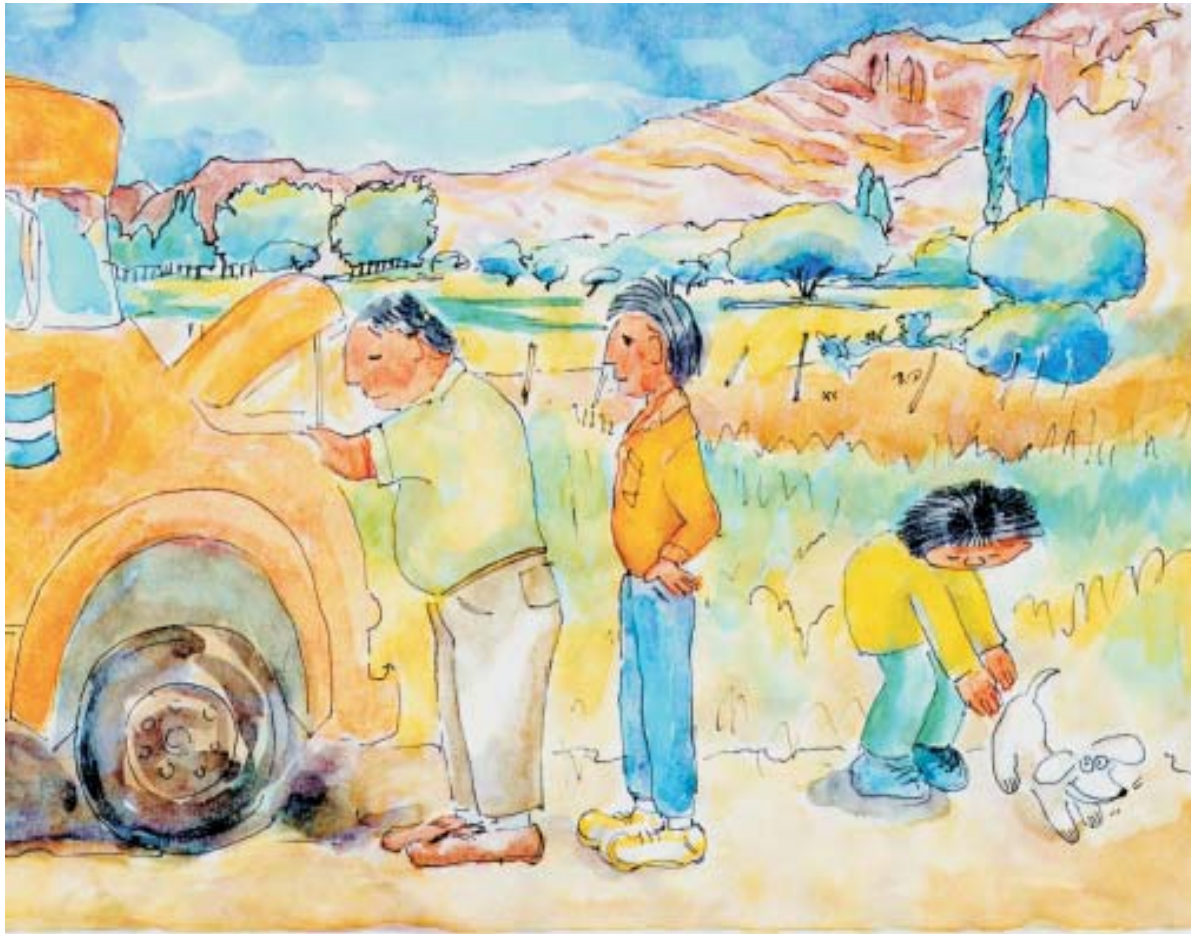




De pueblos y ciudades



Maestro, van a tener que esperar que vaya a Humahuaca, a comprar el repuesto, para arreglarlo y a seguir viaje

¿Y si no lo consigue?

Tendré que pedirlo por teléfono a San Salvador. En ese caso a ustedes los mando a buscar con una «combi»

## De pueblos y ciudades

Hay compras y trámites que sólo se pueden hacer en las ciudades, por eso nuestro chofer fue a solucionar su problema a Humahuaca.

Los ambientes urbanos constituídos por pueblos y ciudades se diferencian de los ambientes rurales. Las ciudades son asentamientos de personas que trabajan principalmente en el comercio, la industria y los servicios. Son centros de decisión política, económica y administrativa y tienen una fuerte influencia sobre el área rural que los rodea. Algunas ciudades son más grandes que otras y entre ellas se relacionan de distinta manera. Tienen historias diferentes, están ubicadas en diversos ambientes y reflejan las costumbres, valores y creencias de su gente.

Servicio de teléfono



### *La conformación de las ciudades*

Los pueblos y ciudades están conformados por un área céntrica alrededor de la cual se ubican los diferentes barrios.

En el centro se encuentran muchos edificios relacionados con la organización de la vida de la sociedad y es allí donde converge mayor cantidad de gente. En las grandes ciudades del Noroeste argentino como San Mi-



guel de Tucumán, Salta y San Salvador de Jujuy se reconoce el centro antiguo o colonial, que corresponde al sitio de fundación de la ciudad. Es frecuente que esté centrado en torno a una gran plaza -antiguamente Plaza de Armas-. Alrededor de ella se levantan edificios relacionados al poder y a la administración como la casa de gobierno y la iglesia catedral entre otros. En estas ciudades el plano urbano se conoce como damero, porque parece un tablero de damas o de ajedrez. En él las calles se cruzan en ángulos rectos. Este plano se repite en la mayoría de las ciudades que los conquistadores fundaron desde México a la Argentina.

En los pueblos de la Quebrada es muy difícil reconocer el plano en damero salvo en la zona céntrica. Los lugares de encuentro son “la Muni” – Municipalidad o Comisión Municipal – el Mercado, las plazas y la parada o Terminal de ómnibus. Allí es frecuente la presencia de vendedores ambulantes de empanadas y otros productos comestibles. También son comunes los puestos de venta callejera que se arman todas las mañanas y se vuelven a desarmar al atardecer.

Fuera de la zona céntrica encontramos los barrios donde vive la mayoría de la población. En ellos sólo hay viviendas y algunos servicios como almacén, taller mecánico o carpintero. Los barrios más alejados muchas veces son usados como parada para la gente del campo que llega de lejos. En la casa de un pariente o conocido se puede desensillar, dejar mercadería o pasar la noche. Algunas casas, inclusive, tienen corrales para encerrar los animales de las personas que bajan del cerro. En muchos barrios habita gente que emigró del campo o que antes trabajaba en las minas.

#### Sitio o emplazamiento:

Es el marco físico o topográfico donde se asienta la ciudad, la base natural sobre la que ha sido construida, en particular, el relieve que influye en el trazado de las calles. Por ejemplo, si está en la orilla de un río, en medio de una gran planicie o en un valle entre montañas. En los pueblos y ciudades de la Quebrada, si nos alejamos de la zona céntrica vemos como se impone la topografía en las calles irregulares de los barrios.

#### Un poco de historia

La mayoría de los pueblos y ciudades de la Quebrada fueron originalmente “reducciones” o “pueblos de indios”. Este es el caso de Humahuaca, Tilcara, Uquía, Tumbaya y Purmamarca. En cambio, Huacalera surgió en torno a una hacienda de españoles,

instalada en el lugar a principios del siglo XVII. Por su parte, Maimará se fundó en el siglo XX a partir de la concentración de la población rural cercana. Volcán e Iturbe, a su vez, fueron creciendo como consecuencia del ferrocarril y Tres

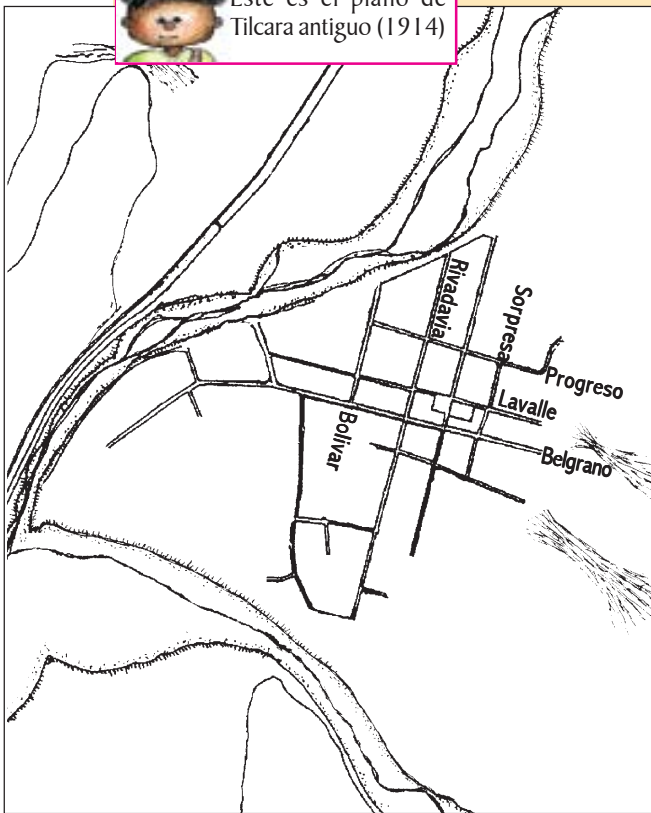
Cruces como centro de acopio de la Mina El Aguilar. El Moreno fue inicialmente un “tambo incaico” y durante la época colonial fue un importante lugar de paso en el camino de Salta hacia el Alto Perú (Bolivia).

# Actividades

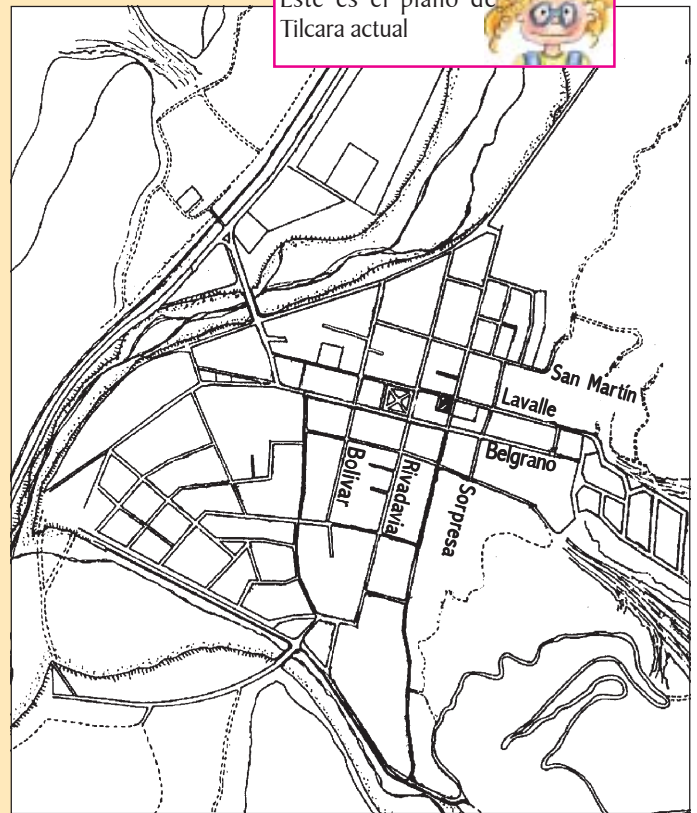
Comparando las ciudades en el tiempo.



Este es el plano de Tilcara antiguo (1914)



Este es el plano de Tilcara actual



Miremos estos dos planos. ¿En qué se parecen? ¿En qué se diferencian? Realicemos un cuadro compartivo teniendo en cuenta los siguientes aspectos:

- Cantidad de manzanas.
- Sectores del pueblo con forma de "damero".
- Instituciones públicas y privadas que brindan servicios.
- Principales comercios o negocios.
- Nombres de las calles. Características. Tipo de alumbrado.
- Nombres de los barrios.
- Fechas en que se formaron los distintos barrios. Centros Vecinales. Otras instituciones del barrio: deportivas, religiosas, culturales, banda de sikuris, etc.
- Observaciones sobre el estilo arquitectónico.
- Observaciones acerca de la presencia de jardines, huertas, corrales, etc.



Esta guía de observación del desarrollo de las ciudades puede realizarse con cualquier otro asentamiento urbano.

Tenemos que conversar sobre estos temas con personas mayores. Esto nos permitirá establecer más y mejores comparaciones y entender



cómo fue cambiando la ciudad a través del tiempo.

También podemos consultar "Introducción a la geografía histórica de la Quebrada de Humahuaca" de Mirta Ana Seca



en Cuadernos de Investigación N° 1, I.I.T., UBA, 1989.

## *Las funciones de la ciudad*

En las ciudades se concentran servicios de salud, educativos, culturales, comerciales, financieros y administrativos. La mayoría de las personas trabajan en forma exclusiva en estos servicios o en actividades industriales. En las localidades de la Quebrada, en cambio, estas actividades se alternan con otras ligadas al cultivo de la tierra o cría de animales.

Las funciones en una ciudad guardan relación con las actividades predominantes que se realizan en ella. Aunque toda la Quebrada de Humahuaca se destaca por su actividad turística, decimos que algunos pueblos y ciudades tienen «función turística» como Humahuaca, Tilcara y Purmamarca. La necesidad de servicios para la atención de los turistas genera empleos para la población local en los hoteles, los comedores, la producción de artesanías y la venta de artículos regionales. Estos servicios crecen y se diversifican a medida que aumenta el turismo, como ocurre en los últimos años.

Los cerros, el río y un clima seco con su aire puro y saludable constituyen atractivos naturales del paisaje quebradeño. En las localidades de la Quebrada se puede ver cómo las condiciones naturales se convierten en recurso natural, a partir de su aprovechamiento por la sociedad.

Uquía - Humahuaca





## En otras ciudades predominan algunas de estas funciones:

**Minera:** El Aguilar constituye un asentamiento, ubicado a casi 4.000 metros sobre el nivel del mar. Allí sólo viven personas relacionadas directa o indirectamente con la actividad minera.

Pueblo minero El Aguilar  
La foto no es actual.  
Data de 1982



**Política-administrativa:** San Salvador de Jujuy - más de 180.000 habitantes- la capital provincial, concentra el poder político. Allí se asientan las instituciones vinculadas al funcionamiento del sistema democrático. Las decisiones tomadas en esta ciudad influyen sobre muchas actividades desarrolladas en toda la provincia. En San Salvador también se encuentran numerosas instituciones que administran servicios a nivel provincial como por ejemplo: Recursos Hídricos, Rentas y el Instituto del Seguro.

**Industrial:** la mayor parte de la población trabaja en la actividad industrial. Tal es el caso de Libertador General San Martín conocida como Ledesma por el nombre del ingenio azucarero. Durante la zafra esta ciudad recibe mucha población migrante que se establece temporalmente en los alrededores.

**Comercial-fronteriza:** Es el caso de La Quiaca y Villazón (en Bolivia), asentadas a ambos lados de la frontera internacional. Allí tiene lugar un activo comercio que sobrepasa el ámbito local, alcanzando un área de influencia que se extiende desde San Salvador de Jujuy hasta La Paz (capital de Bolivia).

**Enlace de transportes y comunicaciones:** la ciudad de Güemes cumple esta función enlazando las ciudades del Ramal, el resto de las ciudades de Jujuy, Salta, Resistencia y Tucumán.

## *Las ciudades no son todas iguales*

La variedad de funciones que cumplen las ciudades se relaciona con su “tamaño”- la cantidad de habitantes que reside en ellas- y con la importancia que tienen en la organización local, regional, nacional o internacional. A partir de ello los geógrafos establecen distintas **jerarquías urbanas**.

En las **ciudades pequeñas**, comúnmente llamadas pueblos, casi todos los habitantes se conocen entre sí. Los comercios y servicios cumplen una función local, que alcanza sólo a la zona rural próxima. Se establecen organismos como la municipalidad, la escuela primaria, el registro civil, la comisaría, el juzgado de paz, el hospital o el puesto de salud. Algunas tardan años en crecer, otras quedan estancadas y no aumentan su población en mucho tiempo. En otros casos crecen rápidamente, como Palpalá, que se desarrolló a partir de la explotación del mineral de hierro en los Altos Hornos Zapla.

En nuestro país se considera ciudad a todo núcleo que tenga **2.000 o más habitantes**, según lo establecido por el Instituto Nacional de Estadísticas y Censos para los censos generales de población. En la Argentina existen unas ochocientas localidades que tienen más de 2.000 pobladores. Otros países como Japón consideran urbana a la población concentrada que supera los 50.000 habitantes, en España a 10.000 habitantes y en Dinamarca sólo 200. Como ves, este criterio es muy relativo y variable según los distintos países.



Tilcara

**Las ciudades medianas o intermedias** tienen un mayor número de habitantes -más de 50.000- y de funciones que las anteriores. Sus servicios son más especializados y atienden las necesidades de una población más numerosa. Estas ciudades actúan como centros regionales. Por ejemplo, tienen grandes hospitales a los que acuden pobladores de una amplia zona ante enfermedades más graves. A nivel comercial, abastecen de productos a las ciudades pequeñas.





**Las grandes ciudades** suelen tener más de un millón de habitantes y, a veces, varios millones. Son grandes aglomeraciones que tienen complejas actividades y variadas funciones. Establecen relaciones con otras del país y se conectan con las grandes ciudades del mundo a través de vuelos internacionales, telecomunicaciones, intercambio de mercaderías, movimientos financieros. Es el caso de la capital de la Argentina, la ciudad de Buenos Aires que, con sus alrededores, constituye un asentamiento de 12 millones de habitantes -casi cincuenta veces la población de la capital de nuestra provincia-.



*Viva, viva Buenos Aires  
viva Salta y Tucumán,  
viva mi pago 'i Tilcara  
donde reina el carnaval.*

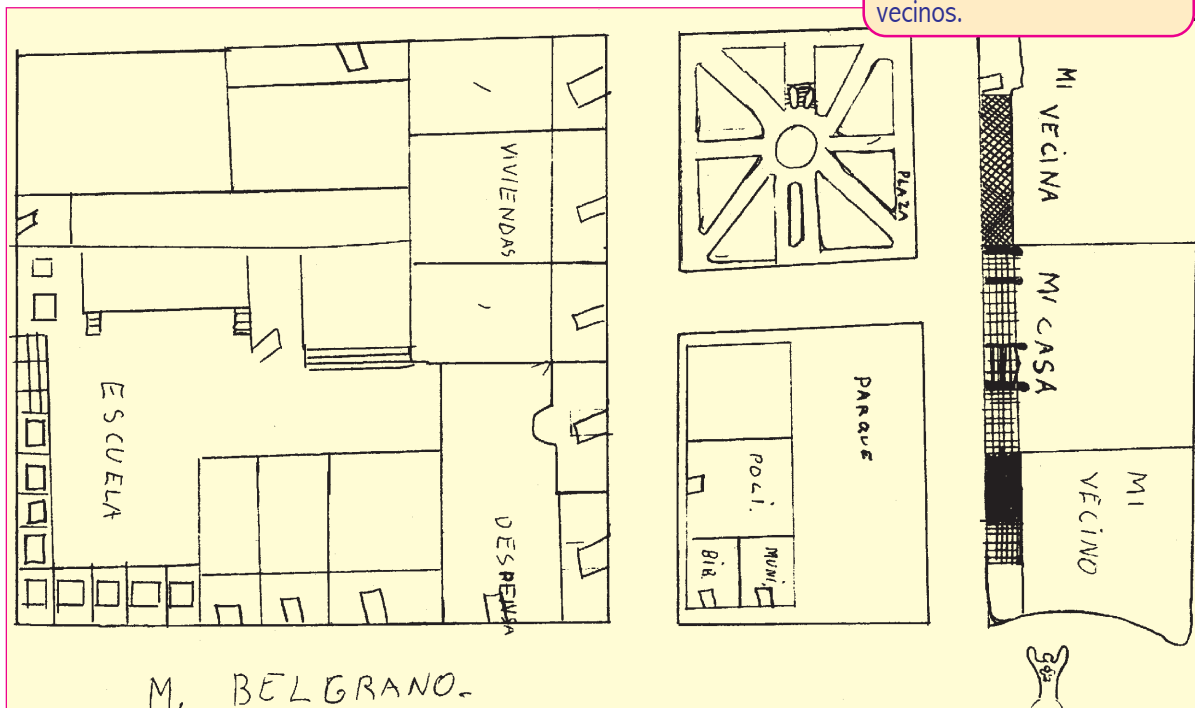
*Yo no soy cantor del pueblo  
ni menos de la ciudad,  
soy cantor de por si acaso  
y en caso 'i necesidad.*



En su crecimiento, las grandes ciudades se expanden por la formación de nuevos barrios. Estos forman anillos de poblamiento ligados al centro urbano a través de las vías de comunicación -ferrocarriles y carreteras-. En estos barrios suburbanos se reflejan las diferencias sociales de la población. Contrastan los barrios ricos, los de las clases medias y los más pobres. Estos últimos, llamados en nuestro país “villas miserias”, son asentamientos precarios, muchas veces ocupados por los pobladores que migraron del campo a la ciudad.

En los últimos años los censos nacionales reflejan que las ciudades intermedias son las que más crecen. Esto se debe a que se fue agotando la corriente migratoria de muchos pobladores rurales que se trasladaban a los grandes centros urbanos con el propósito de mejorar su calidad de vida. Actualmente no ofrecen la variedad de empleos que tuvieron en épocas pasadas. La excesiva concentración de población satura los servicios, la gente viaja hacinada en los trenes y debe soportar larguísima colas para hacerse atender en un hospital.

Este es el mapa mental dibujado por KARIN FARFÁN de la Escuela N° 13 de Maimará. Representa el área céntrica de un espacio urbano. Se reconocen con detalle la plaza, las calles que se cruzan en ángulo recto, la escuela, algunos centros de servicios como la despensa, policía, municipalidad y biblioteca. También el plano de las viviendas, especialmente, la propia casa y las de los vecinos.



## Las ciudades se relacionan entre sí

Hemos visto que hay ciudades pequeñas, medianas y grandes y que éstas se interrelacionan. Como en una tela de araña, las distintas ciudades se entrelazan y conectan a través de diversas redes como las de los transportes -rutas, ferrocarriles y vuelos aéreos-, comunicación -radio, teléfono, televisión, internet- y energía, que a través de cables, lleva electricidad a comercios, industrias y viviendas. Las relaciones que se establecen entre las ciudades conforman la **red urbana**.

En la Quebrada de Humahuaca, además de estas redes de comunicación, existen otras vías de encuentro e intercambio que relacionan a las ciudades entre sí. Las fiestas patronales y otras festividades religiosas, como la Semana Santa, junto con el Carnaval, son los acontecimientos sociales más significativos en los pueblos de la Quebrada. Para esas fechas, hasta el paraje más modesto se transforma en un lugar muy importante donde todos - vecinos, familiares, amigos, visitantes- experimentan un sentimiento de comunidad. No es tan sólo la fiesta religiosa con misa, procesión, bandas de sikuris, cuarteada o samilantes, también están la feria, el baile y, a veces, los juegos de destreza criolla. Desde los lugares más alejados se concurre para participar en la fiesta y encontrarse con parientes y amigos, que acuden desde otros lugares o que han migrado al pueblo. Para muchos es el único momento de encuentro en todo el año. Las ferias montadas, para estas fiestas, cuentan con numerosos puestos callejeros dedicados a la venta de todo tipo de mercaderías que, a buen precio, convocan muchos compradores.



Muchos de nuestros pueblos están atravesados por la Ruta 9. Los vehículos son cada vez más veloces, hay más tránsito y también accidentes. Miremos siempre a ambos lados antes de cruzar. Caminemos por la banquina y en contramano, así vemos venir a los vehículos y no nos "pillan" desprevenidos.

### Situación o posición:

Es la ubicación que tiene la ciudad en relación con la región donde se encuentra y con otros espacios geográficos. La situación puede estar dada por la encrucijada o confluencia de distintas vías de comunicación, la explotación de determinados recursos naturales de un área, ser puerto en un estrecho marítimo por donde pasan grandes rutas de navegación, etc. La situación o posición puede modificarse con el trazado de nuevas rutas o algún emprendimiento económico: es el caso de Purmamarca y Susques, con el paso de la ruta a Chile.

Bandera de carnaval

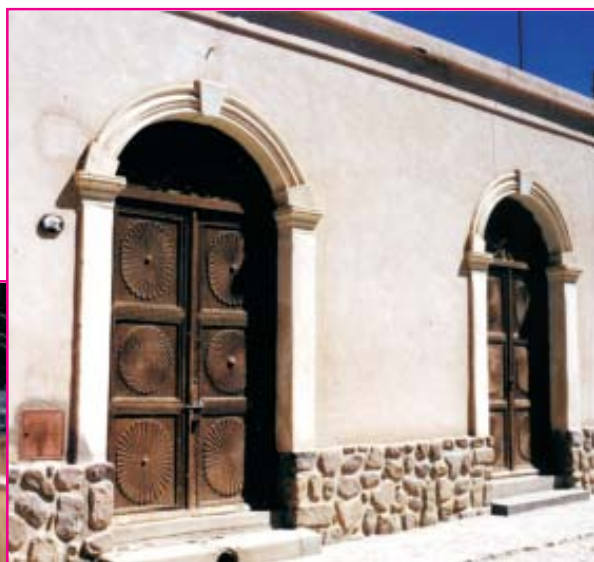


## Arquitectura y cultura

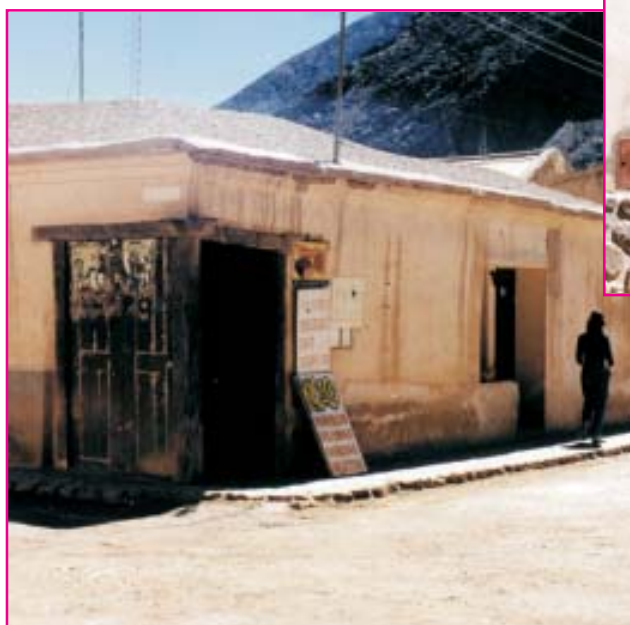
El modo en que el hombre se establece tanto en las ciudades como en el campo expresa su cultura. Esta se manifiesta en las viviendas y otras construcciones, los cementerios, las calles o los caminos.

Los pueblos de la Quebrada de Humahuaca cuentan con un riquísimo patrimonio arquitectónico. Lo encontramos en las iglesias de la época colonial y también en las antiguas casas quebradeñas, de adobe, bajas, con techo de torta de barro, ventanas pequeñas con puertas de dos hojas o puerta doble en la esquina. Existen otras, más señoriales de fines del siglo XIX, como algunas que encontramos en el casco histórico de Humahuaca. Estas tienen altas paredes, gárgolas, ventanas con rejas forjadas y puertas talladas en hermosos diseños. Son pocas las construcciones más modernas que han conservado el estilo tradicional. Con una buena legislación podríamos preservar el patrimonio arquitectónico.

Antigua puerta tallada - Humahuaca



Puerta doble en Purmamarca



## *Relaciones entre urbano y rural*

Entre el campo y la ciudad hay una estrecha relación y una mutua dependencia. Los pobladores urbanos no podrían vivir sin los alimentos que produce la población del campo. A su vez, los pobladores rurales necesitan productos que se adquieren en la ciudad y deben trasladarse allí para hacer distintos trámites.

Toda la Quebrada de Humahuaca es un área predominantemente rural. Aún en las dos ciudades más grandes, Humahuaca y Tilcara, se puede ver una importante presencia del campo.

Los asentamientos rurales en general son dispersos, las casas se encuentran separadas unas de otras, vinculadas con los terrenos de siembra o con la presencia de agua. En el valle, las viviendas se encuentran muy separadas, muchas veces el vecino más cercano se encuentra a más de media hora de caminata. En otros lugares de la zona, las viviendas rurales se agrupan en pequeños parajes cerca de la escuela o de la sala de primeros auxilios.

También es habitual que las familias rurales tengan más de una vivienda que van ocupando alternadamente. Esto es más frecuente entre los pastores y ganaderos que se van moviendo entre diferentes casas -puestos, estancias, monte- según la disponibilidad de pastos a lo largo del año.

Para reparar nuestro colectivo tuvimos que ir a la localidad de Humahuaca, que es la más grande de la Quebrada donde hay más comercios y servicios que en otros pueblos de la región. Es que no todas las ciudades son iguales. Por lo general, las más grandes, como San Salvador de Jujuy, concentran un mayor número de actividades o funciones y eso las convierte en lugares centrales porque en ellas la población puede encontrar respuesta a sus diversas necesidades.

*Es difícil entender a los que viven en realidades muy distintas a la nuestra.*

Una supervisora se quejaba porque los empleados eran muy lentos para realizar los trámites. Para mostrar cómo se trabaja en la gran ciudad, se sentó decidida junto al escritorio donde esperaba una señora y preguntó:

- **¿Domicilio?**
- *¿Dónde estoy parando ahora?*
- **Donde vive siempre, donde tiene su casa**
- *Mi finca, mi casa, tengo en Casa Colorada, ahí me estoy hasta mayo, abril, según como venga el tiempo... después ya me voy para el monte...*
- **¿Pero entonces su domicilio cuál es?**
- *En el invierno estoy en el puesto...*
- **Pero ¿a Ud. le corresponde hacer los trámites aquí?**
- *Sí, aquí vivo pues, aquí tengo mi casita, cuando bajo al pueblo para hacer los trámites...*

La supervisora miró a la empleada a quien había recriminado por lenta y le preguntó:

- **¿Qué se pone en estos casos? ¿Cuál es el domicilio?**
- *Se pone el lugar donde está más tiempo... Casa Colorada - Dpto. Tilcara.*

## Actividades

Seguramente en la comunidad en la que ustedes viven, hay gente que viaja cada tanto a la ciudad.



¿Cuál es la ciudad más próxima a la escuela?



¿Por qué motivos nos trasladamos allí?

¿Qué servicios se obtienen en esa ciudad? Anótenlos.



Ahora piensen en la Capital de la Provincia o en otra de las ciudades más grandes de la región. ¿Cómo está organizada esa ciudad? ¿Qué servicios brinda?

### ¿Vamos a conocerla mejor?

Anotemos los datos que más nos interesan teniendo en cuenta los siguientes aspectos:



- ✓ El sitio o emplazamiento de la ciudad.
- ✓ La situación o posición.
- ✓ El tamaño y su jerarquía urbana.
- ✓ El plano y el trazado de las calles.
- ✓ Las actividades o funciones que predominan.
- ✓ La organización interna – barrios, sectores, etc.-.
- ✓ La edificación.
- ✓ Las vías de acceso y las conexiones con otros espacios geográficos.
- ✓ Las costumbres propias y otros rasgos culturales de esa ciudad.
- ✓ Los problemas ambientales que afectan a sus pobladores.